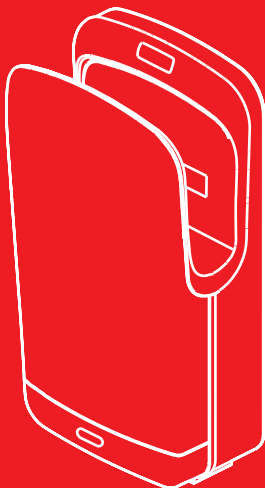


[RU] **ИНСТРУКЦИЯ
ПО ЭКСПЛУАТАЦИИ**
Автоматическая
сушилка для рук

[UA] **ІНСТРУКЦІЯ З ЕКСПЛУАТАЦІЇ**
Автоматична
сушарка для рук

HD-2000



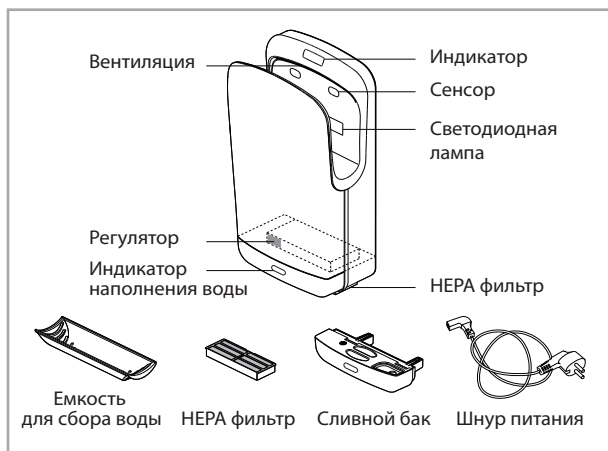
МЕРЫ ПРЕДОСТОРОЖНОСТИ

- Эти меры предосторожности важны для безопасного использования. Обязательно используйте изделие правильно, соблюдая указания.
- Всегда используйте рекомендованные параметры питания. В противном случае может возникнуть пожар.
- Не повредите линию электропередачи. Продолжение использования устройства с поврежденной линией может вызвать возгорание, поражение электрическим током или поломку устройства.
- Никогда не разбирайте и не ремонтируйте продукт самостоятельно. Это может вызвать возгорание или поражение электрическим током.
- Не закрывайте воздушные сопла руками и не вставляйте какие-либо предметы в воздушные сопла.
- При чистке не допускайте попадания воды на основной сушильный элемент.
- Перед очисткой отключите питание. Несоблюдение этого правила может привести к внезапной активации устройства или пора-

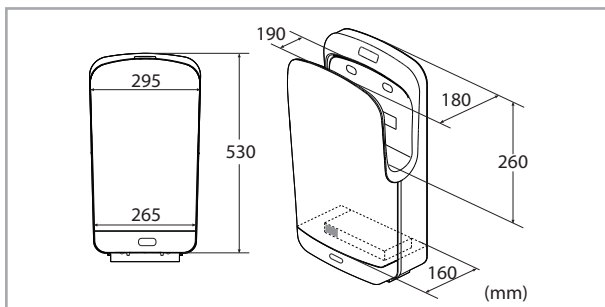
жению электрическим током.

- Не вешайте предметы, не наступайте на изделие и не опирайтесь на него. В противном случае есть риск падения.
- Используйте водостойкий материал для покрытия близлежащих стен или пола, так как маленькие капли воды могут разбрызгиваться во время использования.
- Не помещайте мусор или посторонние предметы в сушильную камеру.

КОМПЛЕКТАЦИЯ

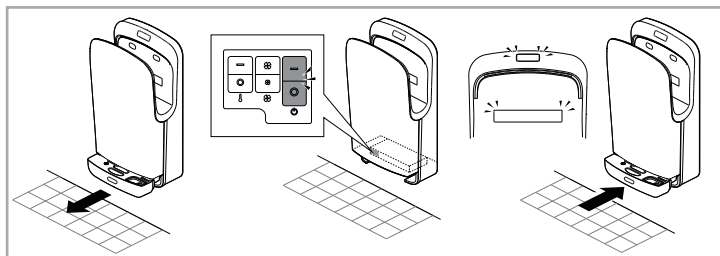


ГАБАРИТЫ

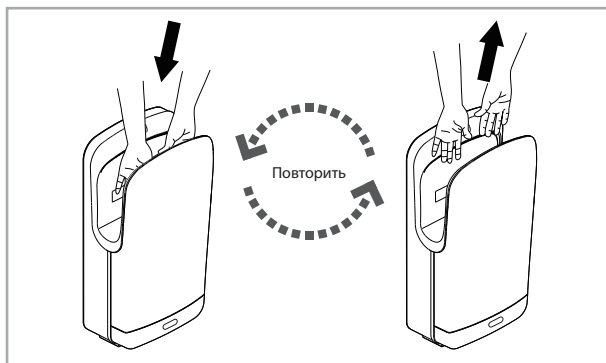


ВВОД В ЭКСПЛУАТАЦИЮ

Переключатель	Режим	
		Выключить
		Включить
		Высокая скорость
		Низкая скорость
		Нагреватель выключен
		Нагреватель включен



ИСПОЛЬЗОВАНИЕ



Вытяните пальцы и вставьте руки полностью в устройство

После включения сушилки медленно поднимите руки

Подвигайте руками из стороны в сторону, если сушилка не работает.

Сушилка для рук автоматически останавлива-

ется примерно через 30 секунд непрерывной работы. (Таймер защиты от повреждений) Чтобы продолжить использовать продукт, уберите руки и снова вставьте в устройство.

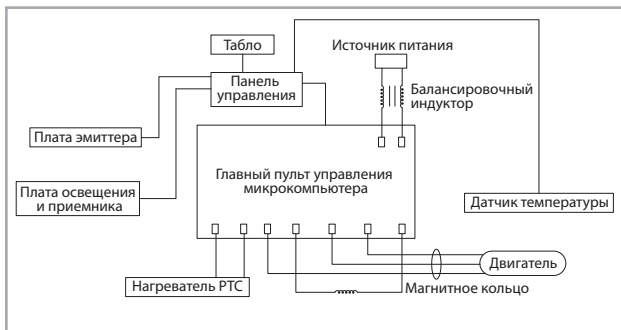
РЕКОМЕНДАЦИИ ПО УСТАНОВКЕ

- Не устанавливайте изделие в месте, где на устройство может поодать вода.
- Не устанавливайте продукт вблизи с агрессивным или воспламеняющимся газом, пылью или солью.
- Электромонтажные работы должны выполняться квалифицированным персоналом.
- Соблюдайте технические стандарты электрического оборудования, требования к внутренней проводке и руководство по установке.
- Неправильная проводка может вызвать возгорание.
- Установите на блок питания УЗО (Устройство Защитного Отключения)
- Если УЗО не установлен, в случае неисправности может произойти поражение электрическим током или короткое замыкание.
- Используйте линию питания номинальной мощности и надежно подключите ее. Нена-

дежное соединение может привести к возгоранию.

- Установите основной сушильный агрегат на ровную вертикальную стену, достаточно прочную, чтобы надежно удерживать его.

СХЕМА ЭЛЕКТРИЧЕСКИХ СОЕДИНЕНИЙ



ПРОВЕРИТЬ НЕИСПРАВНОСТЬ

Светодиод	Проверить	Решение
● Горит	Питание / аномальное напряжение	Проверьте подключение к источнику питания и убедитесь, что напряжение в норме
○ Не горит		
☆ Мигает	Таймер с защитой от поломки	Неисправность датчика, непрерывная работа, проверьте, не заблокирован ли датчик

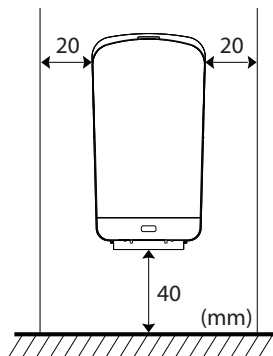
УСТАНОВКА

- Оставьте вокруг устройства достаточно места, для удобного использования.
- Установите УЗО и используйте указанные параметры

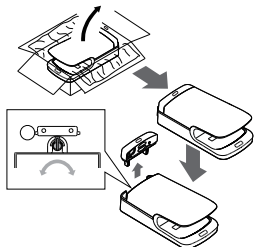
Устройство защитного отключения	Номинальный ток 10 А или более
Источник питания	220 ~ 240 В переменного тока

- Подрядчикам по установке:

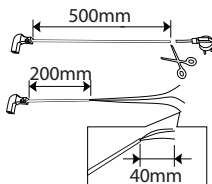
После проверки опытной эксплуатации передайте заказку Руководство по эксплуатации и инструкцию по очистке и объясните, как пользоваться устройством.



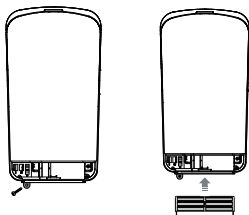
1. Распакуйте товара



4. Длина линии электропередач



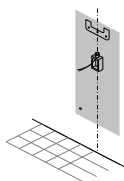
6. Установите винт и сетку фильтра



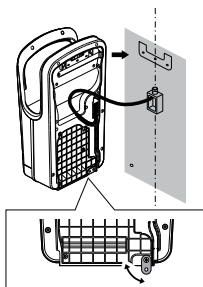
2. Установите опорную плиту



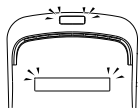
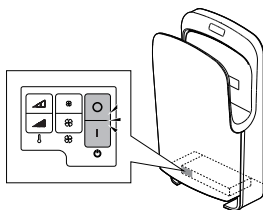
3. Расположение линии электропередач



5. Установите машину



8. Проверьте переключатель

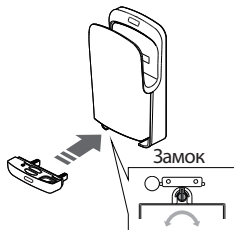


Освещение

9. Проверьте работу



10. Установите сливной бак

**ОБСЛУЖИВАНИЕ**

Регулярно очищайте изделие, чтобы убедиться в его правильной работе.

Для протирания используйте влажную мягкую ткань.

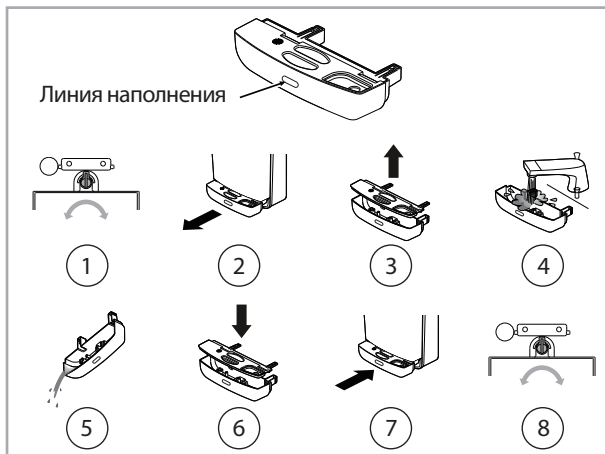
- Зона сушки рук (раз в неделю)
- Передняя крышка (раз в неделю)

Внимание!

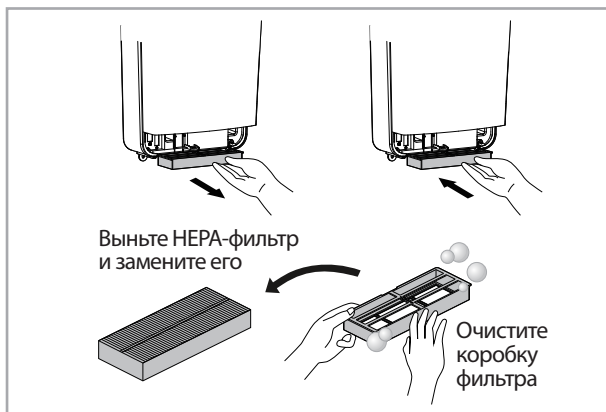
При чистке не допускайте попадания воды на основной сушильный агрегат. Не устанавливайте поддон для воды с остатками чистящего средства в изделие. Перед очисткой выключите питание. Не используйте предназначенные для чистки туалетов кислотные или щелочные вещества. Не используйте бензин, растворители или моющие средства. Не используйте нейлоновые губки или сухую ткань.

- Очистка сливного бака

Когда вода наполняется, вовремя очищайте ее.



- Очистка HEPA-фильтра (раз в 100–150 дней)



ВОЗМОЖНЫЕ ПРОБЛЕМЫ

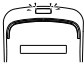
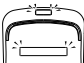

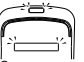

Проблема	Статус индикатора	Решение
Не работает, когда руки вставлены	Не светится	Переключатель питания может быть установлен в положение ВЫКЛ. Если да, установите переключатель питания в положение ON. Сработал автоматический выключатель? Если он выключен, сбросьте его.
	Светится	Из-за расположения датчиков обнаружение рук затруднено в некоторых областях, в том числе между датчиками и по углам. Совместите пальцы и полностью поместите обе руки в сушильное отделение. Если дует воздух, сушилка исправна.

Проблема	Статус индикатора	Решение
Не работает, когда руки вставлены	Мигает	На фильтре скопилась пыль или мусор? Очистите фильтр.
		Находится ли температура в помещении в допустимых пределах? Установите температуру в пределах от 10 до 40 °C
	Мигает	Было ли что-то помещено внутрь устройства, что могло блокировать датчик? Если в устройстве что-то есть, удалите это.
		Датчик загрязнен? Если да - протрите его мягкой влажной тканью. Если это не помогло, то датчик неисправен.
Сушильная машина не останавливается, но руки в нее не помещены		Остановка через 1-2 секунды после удаления рук - это нормально.
		Датчик загрязнен? Если датчик загрязнен, протрите его мягкой влажной тканью.
Теплый воздух не дует (только для агрегатов с обогревателем)		Переключатель питания нагревателя может быть установлен в положение ВЫКЛ. Если да, установите переключатель питания нагревателя в положение ON.
		Низкая температура окружающей среды? При низкой температуре воздух может казаться холоднее

Проблема	Статус индикатора	Решение
Дует теплый воздух		Переключатель питания нагревателя может быть установлен в положение ON. Если да, установите переключатель питания нагревателя в положение ВЫКЛ.
		На фильтре скопилась пыль или мусор? Очистите фильтр.
		Температура окружающего воздуха высокая? При высокой температуре воздух может казаться теплее.
		Сушилка работает долгое время? Воздух может стать теплым, если сушилка для рук работает в течение длительного времени (из-за тепла от двигателя вентилятора)
Объем воздуха слабый		На фильтре скопилась пыль или мусор? Очистите фильтр.
		Переключатель мощности вентилятора установлен на низкий уровень? Установите интенсивность вентилятора на высокую.

Если после выполнения предложенных действий проблема не устранена, выключите питание и установите выключатель в положение Off. Обратитесь к поставщику.

ИНДИКАТОРЫ

		Статус индикатора	Значение	Решение
Нормальное состояние	Ожидание	<p>Всегда включен ВКЛ ————— ВЫКЛ —————</p> <p>Индикатор</p> 	Подача питания (Ожидать)	Индикатор горит тускло все время
	Сушилка активирована	<p>Всегда включен ВКЛ ————— ВЫКЛ —————</p> <p>Светодиод</p> 	Подача питания (Пока сушилка активирована)	Индикатор горит ярче чем в режиме ожидания
	Включить	<p>Всегда включен ВКЛ ————— ВЫКЛ —————</p> 	Поддон для воды заполнен	Слейте воду из бака для воды
	Мигает	<p>Свет мигает ВКЛ — — — — — ВЫКЛ — — — — —</p> <p>Светодиод</p> 	Свет мигает	Машина остановлена. Пожалуйста, снимите барьер
	Мигает	<p>Свет мигает ВКЛ — — — — — ВЫКЛ — — — — —</p> <p>Светодиод</p> 	Свет мигает	Не работает. Убедитесь, что датчики чистый, если нет, протрите его мягкой влажной тканью. Если поддон для воды заполнен, слейте из него воду. Если это не помогло проконсультируйтесь с подрядчиком по установке

ХАРАКТЕРИСТИКИ

Для бесщеточного двигателя постоянного тока

Название модели			Автоматическая сушилка для рук
Питание			АС220В-240В 50Гц-60Гц
Характеристики блока питания			Прямое подключение к источнику питания
Мощность потребления	Высокая скорость	Нагреватель включен	1600 Вт
		Нагреватель выключен	700 Вт
	Низкая скорость	Нагреватель включен	1200 Вт
		Нагреватель выключен	500 Вт
	Обогреватель выключен		Приблизительно 2,3 Вт или меньше
Двигатель постоянного тока			DC / бесщеточный двигатель
Нагреватель			PTC
Устройство безопасности			Датчик температуры · предохранитель тока · предохранитель температуры
Размеры (мм)			Ширина 300 мм, глубина 165 мм, высота 535 мм
Вес			10 кг
Емкость сливного бака			Приблизительно 1200 мл
Допустимая температура окружающей среды			Между 10-40 °C * Установите температуру, предотвращающую образование конденсата.

Для бесщеточного двигателя постоянного тока

Название модели			Автоматическая сушилка для рук
Питание			АС220В-240В 50Гц-60Гц
Характеристики блока питания			Прямое подключение к источнику питания
Мощность потребления	Высокая скорость	Нагреватель включен	2000 Вт
		Нагреватель выключен	1300 Вт
	Низкая скорость	Нагреватель включен	1500 Вт
		Нагреватель выключен	1100 Вт
	Обогреватель выключен		Приблизительно 2,3 Вт или меньше
Двигатель постоянного тока			АС / бесщеточный двигатель
Нагреватель			РТС
Устройство безопасности			Датчик температуры · предохранитель тока · предохранитель температуры
Размеры (мм)			Ширина 300 мм, глубина 165 мм, высота 535 мм
Вес			9 кг
Емкость сливного бака			Приблизительно 1200 мл
Допустимая температура окружающей среды			Между 10-40 °С * Установите температуру, предотвращающую образование конденсата.

ЗАПОБІЖНІ ЗАХОДИ

- Ці запобіжні заходи важливі для безпечного використання. Обов'язково використовуйте виріб правильно, дотримуючись вказівок.
- Завжди використовуйте рекомендовані параметри живлення. В іншому випадку може виникнути пожежа.
- Не пошкодьте лінію електромережи. Подальше користування пристроєм з пошкодженої лінією може викликати спалах, ураження електричним струмом або поломку пристрою.
- Не розбирайте і не ремонтуйте продукт самостійно. Це може призвести до пожежі або ураження електричним струмом.
- Не закривайте повітряні сопла руками і не вставляйте будь-які предмети в повітряні сопла.
- При чищенні не допускайте потрапляння води на основний сушильний елемент.
- Перед очищенням вимкніть живлення. Недотримання цього правила може призвести до раптової активації пристрою або ураження електричним струмом.
- Не вішайте предмети, не наступайте на виріб

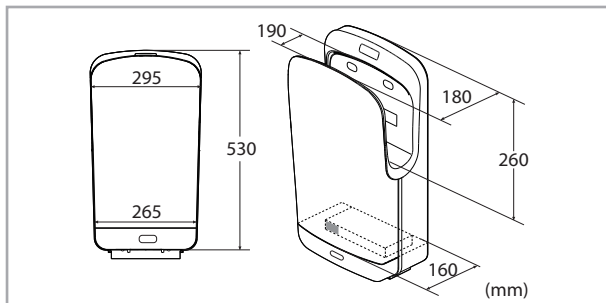
і не спирайтеся на нього. В іншому випадку є ризик падіння.

- Використовуйте водостійкий матеріал для покриття прилеглих стін або підлоги, так як маленькі краплі води можуть розбризкується під час використання.
- Ніколи не кладіть сміття або сторонні предмети в сушильну камеру.

КОМПЛЕКТАЦІЯ

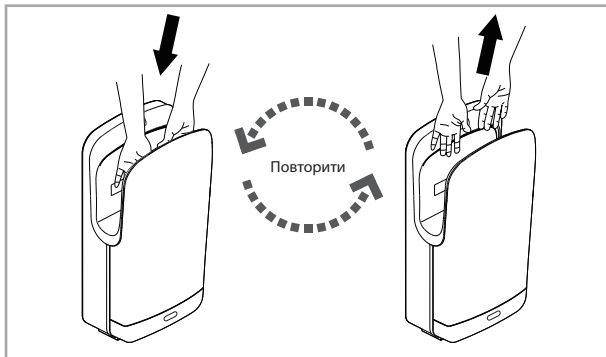


ГАБАРИТИ



ВВЕДЕННЯ В ЕКСПЛУАТАЦІЮ

Перемикач	Режим	
		Вимкнути
		Увімкнути
		Висока швидкість
		Низька швидкість
		Нагрівач вимкнений
		Нагрівач включений

ВИКОРИСТАННЯ

Витягніть пальці і вставте руки повністю в пристрій

Після включення сушарки повільно підніміть руки

Посувайте руками з одного боку в інший, якщо сушарка не працює.

Сушарка для рук автоматично зупиняється приблизно через 30 секунд безперервної роботи (таймер захисту від пошкоджень). Щоб продовжити використовувати продукт, приберіть руки і знов вставте в пристрій.

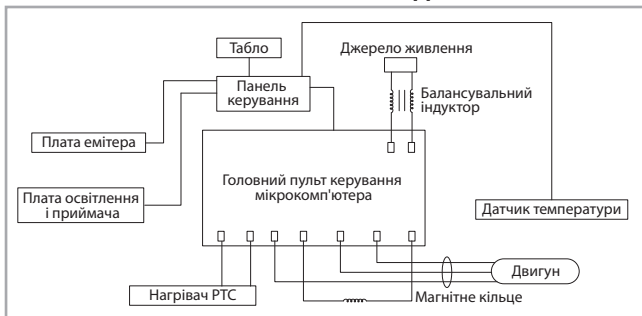
РЕКОМЕНДАЦІЇ ЩОДО ВСТАНОВЛЕННЯ

- Не ставте виріб в місці, де на пристрій може потрапляти вода.
- Не встановлюйте виріб поруч із з агресив-

ним або займистих газом, пилом або сіллю.

- Електромонтажні роботи повинні виконуватися кваліфікованим персоналом.
- Дотримуйтесь технічних стандартів електричного обладнання, вимог до внутрішньої проводки і керівництво по установці.
- Неправильна проводка може призвести до пожежі.
- Встановіть на блок живлення GPD (Пристрій Захисного Відключення)
- Якщо ПЗВ не встановлено, у разі несправності може статися ураження електричним струмом або коротке замикання.
- Використовуйте лінію живлення номінальної потужності і надійно підключіть її. Ненадійне з'єднання може стати причиною пожежі.
- Встановіть основний сушильний агрегат на рівну вертикальну стіну, досить міцну, щоб надійно утримувати його.

СХЕМА ЕЛЕКТРИЧНИХ З'ЄДНАНЬ



ПЕРЕВІРИТИ НЕСПРАВНІСТЬ

Світлодіод	Перевірити	Рішення
● Горить	Живлення / аномальна напруга	Перевірте підключення до джерела живлення і переконай- теся, що напруга в нормі
○ Не горить		
☆ Блимає	Таймер із захистом від несправності	Несправність датчика, безпе- рервна робота, перевірте, чи не заблоковано датчик

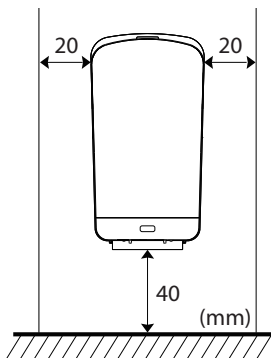
МОНТАЖ

- Залиште навколо пристрою достатньо місця, для зручного використання.
- Встановіть ПЗВ.

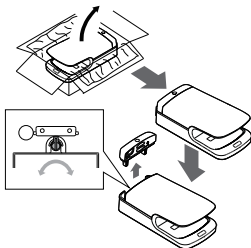
Пристрій захисного відключення	Номінальний струм 10 А або більше
Джерело живлення	220 ~ 240 В змінного струму

- Підрядникам з установки:

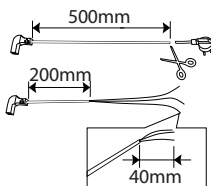
Після перевірки докладної експлуатації передайте замовнику Керівництво по експлуатації та інструкцію з очищення та поясніть, як користуватися пристроєм.



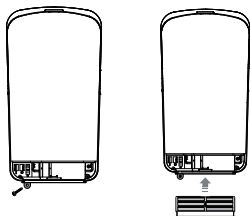
1. Розпакуйте товар



4. Довжина лінії електромережи



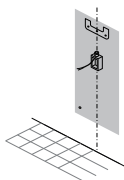
6. Встановіть гвинти та сітку фільтра



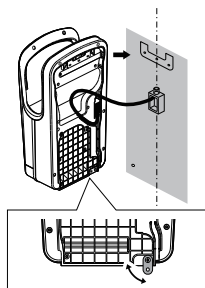
2. Встановіть опорну плиту



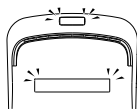
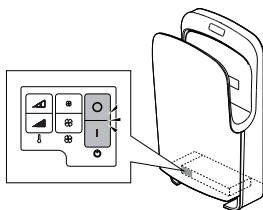
3. Розташування лінії електромережи



5. Встановіть пристрій



8. Перевірте перемикач

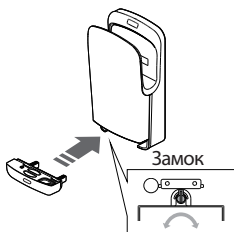


Підсвічування

9. Перевірте роботу



10. Встановіть зливний бак



ОБСЛУГОВУВАННЯ

Регулярно очищайте виріб, щоб переконатися в його правильній роботі.

Для протирання використовуйте вологу м'яку тканину.

- Зона сушки рук (раз на тиждень)
- Передня кришка (раз на тиждень)

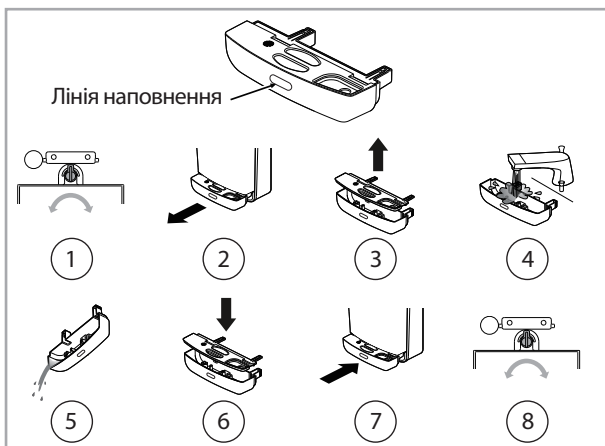
Увага!

При чищенні не допускайте потрапляння води на основний сушильний агрегат.

Не встановлюйте піддон для води із залишками миючого засобу в виробі. Перед очищенням вимкніть живлення. Не використовуйте призначені для чищення туалетів кислотні або лужні речовини. Не використовуйте бензин, розчинники або мийні засоби. Не використовуйте нейлонові губки або суху тканину.

- Очищення зливного бака

Коли вода наповнюється, вчасно очищайте її



- Очищення HEPA-фільтра (раз в 100-150днів)



МОЖЛИВІ НЕСПРАВНОСТІ





Проблема	Статус індикатора	Рішення
Не працює, коли руки вставлені	Не світиться	<p>Перемикач живлення може бути встановлений в положення ВІКЛ. Якщо так, встановіть перемикач живлення в положення ON..</p> <p>Спрацював автоматичний вимикач? Якщо він вимкнений, скиньте його.</p>
	Світиться	Через розташування датчиків виявлення рук ускладнене в деяких областях, в тому числі між датчиками і по кутах. Зіставте пальці і повністю помістіть обидві руки в сушильне відділення. Якщо дме повітря, сушарка справна.

Проблема	Статус індикатора	Рішення
Не працює, коли руки вставлені	Блимає	На фільтрі накопичення пилу або сміття? Очистіть фільтр.
		Чи знаходиться температура в приміщенні в допустимих межах? Встановіть температуру в межах від 10 до 40 ° C
	Блимає	Чи було щось поміщено всередину пристрою, що могло блокувати датчик? Якщо в пристрої щось є, видаліть це.
		Датчик забруднений? Якщо так - протріть м'якою ганчіркою. Якщо це не допомогло, то датчик несправний
Сушильна машина не зупиняється, але руки в ній не поміщені		Зупинка через 1-2 секунди після видалення рук - це нормально.
		Датчик забруднений? Якщо датчик забруднений, протріть м'якою ганчіркою.
Тепле повітря не дує (тільки для агрегатів з обігрівачем)		Перемикач живлення нагрівача може бути встановлений в положення ВИКЛ. Якщо так, встановіть перемикач живлення нагрівача в положення ON.
		Низька температура навколишнього середовища? При низькій температурі повітря може здаватися холодніше

Проблема	Статус індикатора	Рішення
Дує тепле повітря		Перемикач живлення нагрівача може бути встановлений в положення ON. Якщо так, встановіть перемикач живлення нагрівача в положення ВИКЛ.
		На фільтрі накопичення пилу або сміття? Очистіть фільтр
		Температура навколишнього повітря висока? При високій температурі повітря може здаватися тепліше.
		Сушарка працює довгий час? Повітря може стати теплим, якщо сушарка для рук працює протягом тривалого часу (через тепло від двигуна вентилятора)
Обсяг повітря слабкий		На фільтрі накопичення пилу або сміття? Очистіть фільтр.
		Перемикач потужності вентилятора встановлений на низький рівень? Встановіть інтенсивність вентилятора на високу.

Якщо після виконання запропонованих дій питання залишається невирішеним, вимкніть живлення і увімкніть в положення Off. Зверніться до постачальника.

ІНДИКАТОРИ

		Статус індикатора	Значення	Рішення
Нормальний стан	Очікування	Завжди включений ВКЛ _____ ВИМК _____ Індикатор 	Подача живлення (Очікувати)	Індикатор горить тьмяно весь час
	Сушарка активована	Завжди включений ВКЛ _____ ВИМК _____ Світлодіод 	Подача живлення (Поки сушарка активована)	Індикатор горить яскравіше ніж в режимі очікування
	Увімкнути	Завжди включений ВКЛ _____ ВИМК _____ 	Піддон для води заповнений	Злийте воду з бака для води
	Блимає	Світло блимає ВКЛ _____ ВИМК _____ Світлодіод 	Світло блимає	Машина зупинена. Будь ласка, зніміть бар'єр
	Блимає	Світло блимає ВКЛ _____ ВИМК _____ Светодиод 	Світло блимає	Не працює. Переконайтеся, що датчики чистий, якщо ні, протріть м'якою ганчіркою. Якщо піддон для води заповнений, злийте з нього воду. Якщо це не допомогло проконсультуйтеся з підрядником по встановленню

ХАРАКТЕРИСТИКИ**Для безщіткового двигуна постійного струму**

Назва моделі			Автоматична сушарка для рук
Живлення			АС220В-240В 50Гц-60Гц
Характеристики блоку живлення			Пряме підключення до джерела живлення
Потужність споживання	Висока швидкість	Нагрівач включений	1600 Вт
		Нагрівач вимкнений	700 Вт
	Низька швидкість	Нагрівач включений	1200 Вт
		Нагрівач вимкнений	500 Вт
	Обігрівач вимкнений		Приблизно 2,3 Вт або менше
Двигун постійного струму			DC / Безщіточний двигун
Нагрівач			PTC
Пристрій безпеки			Датчик температури · запобіжник струму · запобіжник температури
Розміри (мм)			Ширина 300 мм, глибина 165 мм, висота 535 мм
Вага			10 кг
Ємність зливного бака			Приблизно 1200 мл
Допустима температура навколишнього середовища			Між 10-40 ° С * Встановіть температуру, що запобігає утворенню конденсату.

Для безщіткового двигуна постійного струму

Назва моделі			Автоматична сушарка для рук
Живлення			АС220В-240В 50Гц-60Гц
Характеристики блоку живлення			Пряме підключення до джерела живлення
Потужність споживання	Висока швидкість	Нагрівач включений	2000 Вт
		Нагрівач вимкнений	1300 Вт
	Низька швидкість	Нагрівач включений	1500 Вт
		Нагрівач вимкнений	1100 Вт
	Обігрівач вимкнений		Приблизно 2,3 Вт або менше
Двигун постійного струму			АС / Безщіточний двигун
Нагрівач			РТС
Пристрій безпеки			Датчик температури · запобіжник струму · запобіжник температури
Розміри (мм)			Ширина 300 мм, глибина 165 мм, висота 535 мм
Вага			9 кг
Ємність зливного бака			Приблизно 1200 мл
Допустима температура навколишнього середовища			Між 10-40 ° С * Встановіть температуру, що запобігає утворенню конденсату.



www.zerix.ua