

---

# MIXXUS™

SANITARY WARES



## **ИНСТРУКЦИЯ**

**по монтажу и эксплуатации  
кухонных моек  
из нержавеющей стали**

---

Кухонные мойки Mixxus изготавливают из хромоникелевой нержавеющей стали. Качественной считается нержавеющая сталь в состав которой входит 18% хрома и 8-10% никеля. Они надежно защищают мойку от коррозии, ударов и перепадов температур, придают поверхности эффектный блеск и защищают ее от пятен.

В мойку Mixxus из нержавеющей стали можно смело ставить раскаленные сковородки. Она с легкостью может переносить воздействие кипятка и пара. Материал способен выдерживать нагревание до 140°C.

Модельный ряд кухонных моек Mixxus предлагает большой выбор моек различной формы - с одной и двумя чашами.

Высокие стандарты качества производителя позволяют обеспечить 10 лет безупречной службы мойки Mixxus при соблюдении условий эксплуатации.

Мойки из нержавеющей стали Mixxus для монтажа на столешницу, выполненные согласно последним тенденциям кухонной моды, прекрасно дополняют современный интерьер ультра класса.

Эта мойка изготовлена из высококачественной нержавеющей хромоникелевой стали, которую разрешено использовать в контакте с пищевыми продуктами. Чтобы сохранить внешний вид и продлить срок эксплуатации Вашей мойки, пожалуйста, придерживайтесь наших инструкций.

Кухонні мийки Міххус виготовляють з хромонікелевої нержавіючої сталі. Якісною вважається нержавіюча сталь до складу якої входить 18% хрому та 8-10% нікелю. Вони надійно захищають мийку від корозії, ударів і перепадів температур, надають поверхні ефектний блиск і захищають її від плям.

В мийку Міххус з нержавіючої сталі можна сміливо ставити розпечені пательні. Вона з легкістю може переносити вплив окропу і пару. Матеріал здатний витримувати нагрівання до 140°C.

Модельний ряд кухонних мийок Міххус пропонує великий вибір мийок різної форми - з однією і двома чашами.

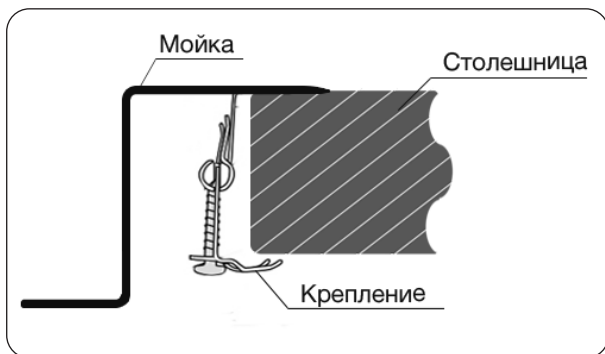
Високі стандарти якості виробника дозволяють забезпечити 10 років бездоганної служби мийки Міххус за дотримання умов експлуатації.

Мийки з нержавіючої сталі Міххус для монтажу на стільницю, виконані згідно останніх тенденцій кухонної моди, чудово доповняють сучасний інтер'єр ультра класу.

Ця мийка виготовлена з високоякісної нержавіючої хромонікелевої сталі, яку дозволено використовувати в контакті з харчовими продуктами. Щоб зберегти зовнішній вигляд та продовжити термін експлуатації Вашої мийки, будь ласка, дотримуйтеся наших інструкцій.

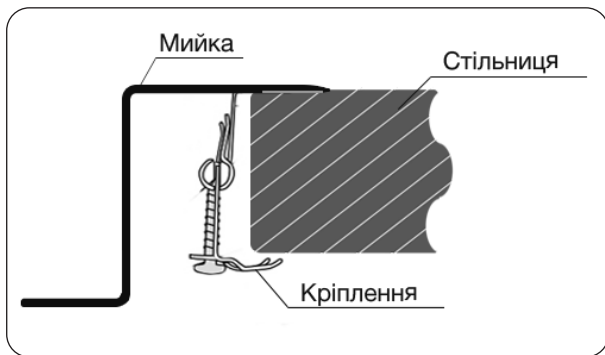
1. После каждого использования ополаскивайте мойку теплой водой, а затем вытирайте сухой салфеткой или мягкой тканью.
2. Не используйте моющие порошки и губки.
3. Для ежедневной чистки используйте мощное средство, которое подходит для изделий из нержавеющей стали.
4. Избегайте длительного контакта поверхности мойки с агрессивными веществами (кислоты, соляные растворы, средства для чистки серебра и др.).
5. Не оставляйте на длительное время на поверхности мойки ржавые предметы и металлические изделия, которые могут заржаветь.
6. Не царапайте чашу мойки и сливную полку кухонной утварью.

Монтаж осуществляется по схеме:



1. Після кожного використання ополісуйте мийку теплою водою, а потім витирайте сухою серветкою або м'якою тканиною.
2. Не використовуйте миючі порошки та металеві губки.
3. Для щоденного чищення використовуйте миючий засіб, який підходить для виробів з нержавіючої сталі.
4. Уникайте тривалого контакту поверхні мийки з агресивними речовинами (кислоти, соляні розчини, засіб для чистки срібла та ін.).
5. Не залишайте на тривалий час на поверхні мийки іржаві предмети та металеві вироби, які можуть поржавіти.
6. Не шкрябайте чашу мийки та зливну полку кухонним начинням.

Монтаж здійснюється за схемою:



## **ПРАВИЛА УСТАНОВКИ МОЙКИ ИЗ НЕРЖАВЕЮЩЕЙ СТАЛИ**

- Поставьте мойку вниз рабочей поверхностью на предполагаемое место установки и обведите ее очертания карандашом (Рис. 1).

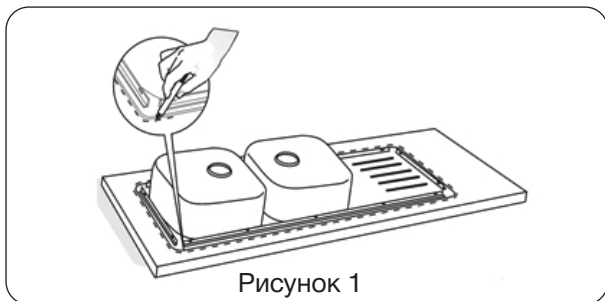


Рисунок 1

- Снимите мойку со столешницы, отступите от линии пунктира 10 мм и проведите внутренние линии, по которым вырезается столешница.
- Просверлите 4 отверстия по углам столешницы и вырежьте отверстие по внутренней линии.
- Для выреза используйте сверло (10 мм в диаметре) в каждом углу на столешнице. Затем используйте лобзик, чтобы аккуратно срезать по краю (Рис. 2)

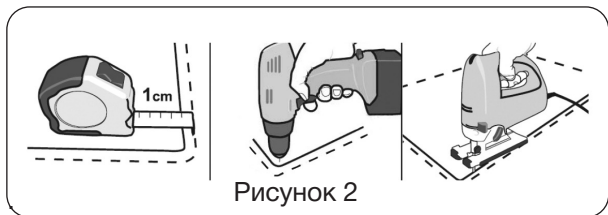
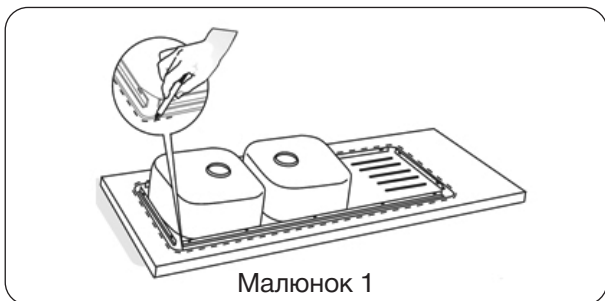


Рисунок 2

## ПРАВИЛА УСТАНОВКИ МИЙКИ З НЕРЖАВІЮЧОЇ СТАЛІ

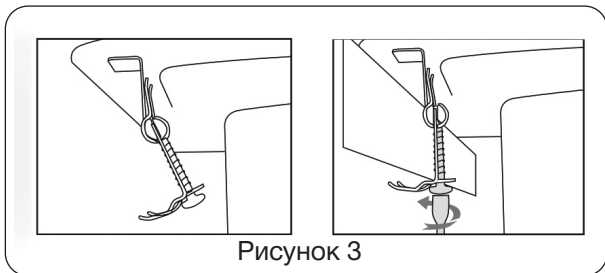
- Поставте мийку вниз робочою поверхнею на передбачуване місце установки і обведіть її обриси олівцем (Мал. 1).



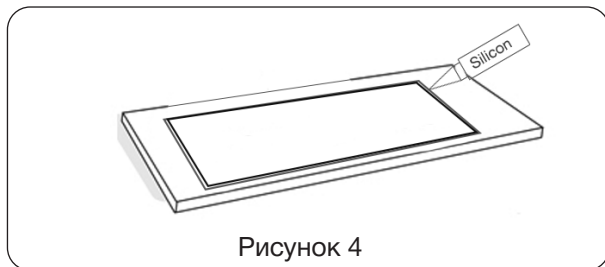
- Зніміть мийку зі стільниці, відступіть від лінії пунктиру 10 мм і проведіть внутрішні лінії, за якими вирізається стільниця.
- Просвердлите 4 отвори по кутах стільниці і виріжте отвір по внутрішній лінії.
- Для вирізу використовуйте свердло (10 мм в діаметрі) в кожному кутку на стільниці. Потім використовуйте лобзик, щоб акуратно зрізати по краю (Мал. 2)



- Установите клипсы, поставляемые в упаковке, по краю мойки в петли. Приподнимите клипсы в вертикальное положение для защелкивания (Рис. 3).



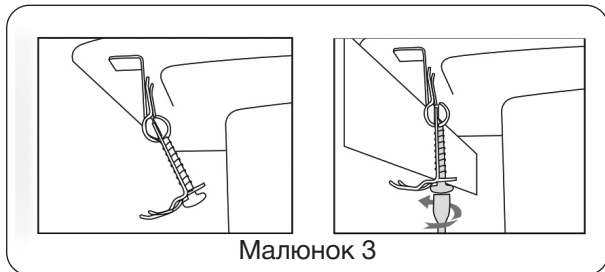
- Для лучшей герметизации нанесите толщиной 6 мм силиконовый герметик равномерно везде вдоль края реза столешницы, где будет прикреплена мойка (Рис. 4).



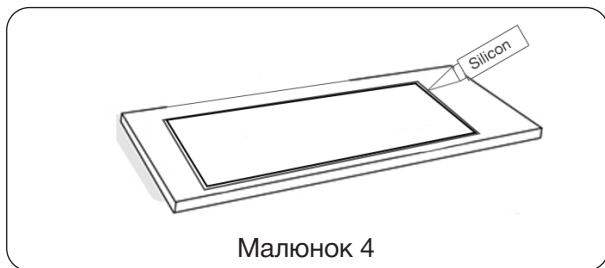
- Чтобы установить мойку на рабочую поверхность нажмите на металлическую часть элементов крепления вдавливая внутрь.



- Встановіть кліпси, що поставляються в упаковці, по краю мийки в петлі. Підніміть кліпси в вертикальне положення для фіксації (Мал. 3).



- Для кращої герметизації нанесіть товщиною 6 мм силіконовий герметик рівномірно всюди вздовж краю різку стільниці, де буде прикріплена мийка (Рис. 4).



- Щоб встановити мийку на робочу поверхню натисніть на металеву частину елементів кріплення вдавлюючи всередину.

- С помощью ручной отвертки затяните крючки, повторяйте действие в равномерно по всему контуру мойки (Рис. 5).

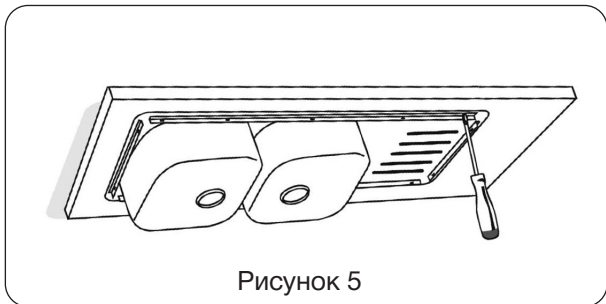


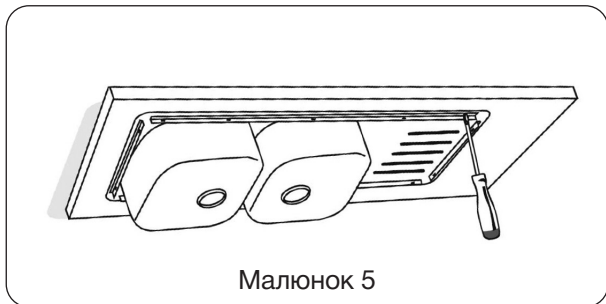
Рисунок 5

- Когда все крючки будут завинчены на прихват, повторите действия, затягивая до упора.

**⚠ Не используйте электрическую отвертку. Будьте внимательны!**

- Подключите дренаж и водоснабжение, установите смеситель. Теперь вы можете использовать свою мойку.

- За допомогою ручної викрутки затягніть гачки, повторюйте дію рівномірно по всьому контуру мийки (Мал. 5).



Малюнок 5

- Коли всі гачки будуть загвинчені на прихват, повторіть дії, затягуючи до упору.



**Не використовуйте електричну викрутку.  
Будьте уважні!**

- Підключіть дренаж і водопостачання, встановіть змішувач. Тепер ви можете використовувати свою мийку.

## **ГАРАНТИЙНЫЕ УСЛОВИЯ**

1. Производитель гарантирует, что приобретенная вами мойка Mixxus, далее («изделие») с гарантийным талоном на момент покупки является комплектной и соответствует стандартам качества.
2. Производитель обеспечит бесплатный обмен изделия только в случае обнаружения дефектов производственного характера.
3. Гарантийный срок эксплуатации мойки Mixxus составляет 3 года с дня покупки.
4. Гарантия на сливную арматуру, шланги, вентили и другие аксессуары, которые входят в комплект моек - 1 год.
5. Производитель оставляет за собой право отказать в гарантии в следующих случаях:
  - если отсутствуют документы, подтверждающие приобретение изделия (товарный или кассовый чек, гарантийный талон с отметкой о продаже)
  - если в гарантийном талоне есть исправления, не заверенные производителем;
  - если есть механические повреждения, полученные в результате неправильной эксплуатации, установки или транспортировки;
  - если обнаружены несанкционированные изменения конструкции изделия вследствие самостоятельной неквалифицированной установки;
  - если изделие эксплуатировалось не в соответствии со своим целевым назначением или в условиях, для которых оно не предназначено;
  - если повреждения поверхности изделия вызваны использованием средств, содержащих агрессивные химические вещества (кислоты, щелочи, ацетон, хлорид аммония и другие хлорсодержащие компоненты) и т.д.;
  - если обнаружено наличие грубых механических повреждений и следов разборки изделия.
6. Производитель оставляет за собой право вносить изменения в конструкцию изделия, а также в его комплектацию и дизайн.

## ГАРАНТІЙНІ УМОВИ

1. Виробник гарантує, що придбана вами мийка Mixxus, далі («виріб») з гарантійним талоном на момент покупки є комплектною та відповідає стандартам якості.
2. Виробник забезпечить безкоштовний обмін виробу тільки у разі виявлення дефектів виробничого характеру.
3. Гарантійний термін експлуатації мийки Mixxus становить 3 роки з дня покупки.
4. Гарантія на зливну арматуру, шланги, вентиля та інші аксесуари, які входять в комплект мийок - 1 рік.
5. Виробник залишає за собою право відмовити у гарантії в таких випадках:
  - якщо відсутні документи, що підтверджують придбання виробу (товарний або касовий чек, гарантійний талон з відміткою про продаж);
  - якщо в гарантійному талоні є виправлення, не завірені виробником;
  - якщо є механічні пошкодження, отримані в результаті неправильної експлуатації, установки або транспортування;
  - якщо виявлені несанкціоновані зміни конструкції виробу унаслідок самостійної некваліфікованої установки;
  - якщо виріб експлуатувався не у відповідності зі своїм цільовим призначенням або в умовах, для яких воно не призначене;
  - якщо пошкодження поверхні виробу викликані використанням засобів, що містять агресивні хімічні речовини (кислоти, луги, ацетон, хлорид амонію та інші хлоромісні компоненти) тощо;
  - якщо виявлено наявність грубих механічних пошкоджень і слідів розбирання виробу.
6. Виробник залишає за собою право вносити зміни в конструкцію виробу, а також у його комплектацію і дизайн.

## **ТРАНСПОРТИРОВКА И ХРАНЕНИЕ**

Мойки следует перевозить крытым транспортом любого вида в соответствии с правилами перевозки грузов, действующими на данном виде транспорта. Мойки должны храниться в закрытом помещении или под навесом, исключающим возможность попадания на них атмосферных осадков.

## **МАРКИРОВКА**

На мойках нанесен товарный знак предприятия-изготовителя. Маркировка сохраняется в течение всего срока службы мойки.

## **КОМПЛЕКТНОСТЬ**

- Мойка Mixxus - 1 шт
- Инструкция по монтажу и эксплуатации кухонных моек - 1 шт
- Водосливная арматура (сифон, выпуск, перелив) - 1 комп.
- Детали крепления мойки к столешнице - 1 комп.
- Детали для обеспечения водонепроницаемости мест соединения мойки со столешницей - 1 комп.

## **ГАРАНТИЙНЫЙ ТАЛОН**

Гарантийные обязательства распространяются на изделия с момента продажи и действуют в течение 3 лет при условии правильного оформления гарантийного талона, правильной установки и эксплуатации.

## **ИЗДЕЛИЕ**

Міххус, модель:

Дата приобретения:

Продавец:

**МП**

## **ТРАНСПОРТУВАННЯ І ЗБЕРІГАННЯ**

Мийки слід перевозити критим транспортом будь-якого виду згідно з правилами перевезення вантажів, що діють на даному виді транспорту. Мийки повинні зберігатися в закритому приміщенні або під навісом, що виключає можливість попадання на них атмосферних опадів.

## **МАРКУВАННЯ**

На мийках нанесений товарний знак підприємства-виробника. Маркування зберігається протягом усього терміну служби мийки.

## **КОМПЛЕКТНІСТЬ**

- мийка Міххус - 1 шт
- Інструкція з монтажу та експлуатації кухонних мийок - 1 шт
- водозливна арматура (сифон, випуск, перелив) - 1 комп.
- деталі кріплення мийки до стільниці - 1 комп.
- деталі для забезпечення водонепроникності місць з'єднання мийки зі стільницею - 1 комп.

## **ГАРАНТІЙНИЙ ТАЛОН**

Гарантійні зобов'язання поширюються на вироби з моменту продажу і діють протягом 3 років за умови правильного оформлення гарантійного талону, правильної установки та експлуатації.

## **ВИРІБ**

Міххус, модель:

Дата придбання:

Продавець:

**МП**



- Все товары **MIXXUS** производятся на немецком оборудовании из материалов высшего качества.
- Контроль качества продукции **MIXXUS** осуществляется специалистами из Германии.